



世界农业遗产
西阿波的坡地农耕系统



获得世界认可的 “西阿波的农业与生活”



Agriculture and living
in Nishi-Awa



德岛剑山世界农业遗产推进协议会

关于西阿波的坡地农耕系统，



在坡面上生活的智慧

在被称为“西阿波”的德岛县西部的美马市、三好市、Tsurugi 町、东 Miyoshi 町，有近 200 个村寨散落在海拔 100 米至 900 米的山区。这些村子都坐落在陡坡上，有些地方的斜度达 40 度。在利用坡面从事农业时，通常是会将地面像梯田那样修建平整。但在这些地区，一直都是直接在坡地上进行农耕。因此，培养了独有的技能和智慧，守护着自然、生命和这里

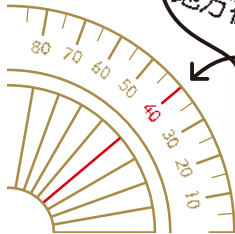
的村落。这里拥有 400 多年历史传承的山村景观、饮食文化以及农耕相关的传统活动等统称“坡地农耕系统”。

这个系统经过认证、评估，确认即便在未来也具有可持续性，有助于解决粮食、农业的危机状况以及生态系统破坏等世界所要面临的问题。

倾斜之美

在险峻山脉和深邃溪谷盘亘交错的地面上，民居和田地“镶嵌”其中，形成了世界少有的独特风景。

斜度 40 度的地方在这里！



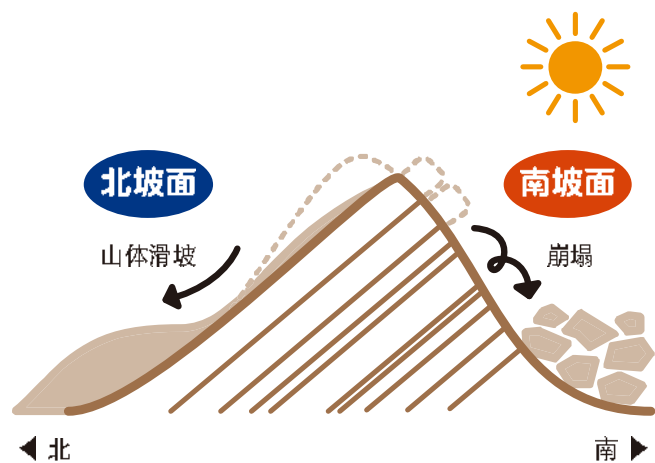
北坡面和南坡面

“坡地农耕系统”是指在坡地上诞生的农业体系。那么，“西阿波”坡地上的“坡地农耕系统”是如何诞生的呢。

“西阿波”一带位于巨大板块（岩盘）撞击所形成的日本最大断层“中央构造线”上。在这条线上，发生了活跃的断层运动，地面隆起或变形形成山脉。

由于来自南方的板块移动，地面发生剧烈的拱起，形成山岳地带，此外，由于这里原本处于地质脆弱的破碎带（绿色片岩），因此面向北方的坡面山体滑坡多发，形成了坡度较缓但日照较少的“北坡面”，面向南方的坡面由于崩塌形成了坡度较陡但日照较多的“南坡面”。人们在这片曾经发生过山体滑坡或崩塌的土地上定居，此为村落的起源。

破碎带因含很多地下水，所以才导致山体滑坡，现在这片遗迹还保留着丰富的水资源。在位于半山腰却涌水充沛的“西阿波”，半山腰处也形成了村落。

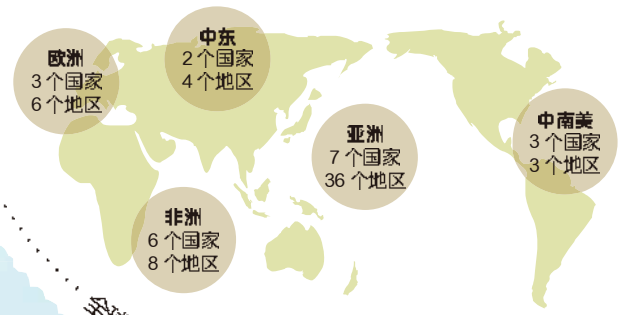


世界认可的五大亮点！



- 支撑着人们的饮食和生活**
为粮食和生计的保障作出贡献
- 生物和植物的宝库**
在全球都很重要的生物多样性及传承资源丰富
- 守护传统与自然**
保护传统的风俗、技术、天然资源等
- 植根于风土中的文化**
文化的独特性在风土及地区扎根、融入
- 人与环境和谐统一的景观**
拥有经过长年累月形成的景色

日本有 11 个地区被认定为世界农业遗产



全球有 21 个国家 57 个地区被认定。(截至 2018 年 12 月)

《世界农业遗产认定地区》

- 新潟县佐渡市《与朱鹭一起生活的佐渡里山》(2011年6月认定)
- 石川县能登地区《能登的里山里海》(2011年6月认定)
- 静冈县挂川周边地区《静岡的茶草场农法》(2013年5月认定)
- 熊本县阿苏地区《阿苏草原的维护与可持续农业》(2013年5月认定)
- 大分县国东半岛宇佐地区《麻栎林与蓄水池连接的国东半岛·宇佐的农林水产循环》(2013年5月认定)
- 岐阜县长良川上中流域《清流长良川的香鱼 里川人与香鱼的联系》(2015年12月认定)
- 和歌山县 Minabe·田边地区《Minabe·田边的梅系统》(2015年12月认定)
- 宫崎县高千穗乡·椎叶山地区《高千穗乡·椎叶山的山间地农林复合系统》(2015年12月认定)
- 宫城县大崎地区《支撑可持续水田农业的“大崎耕土”传统水管理系统》(2017年11月认定)
- 静冈县山萮菜栽培地区《静岡水山萮菜的传统栽培 发祥地诉说的人与山萮菜的历史》(2018年3月认定)
- 德岛县西阿波地区《西阿波的坡地农耕系统》(2018年3月认定)

五大活态世界农业遗产



支撑着人们的饮食和生活

山间土地上丰富饮食生活所培养的技能成为了解决全球粮食问题的智慧。

从古代传承至今的杂粮文化

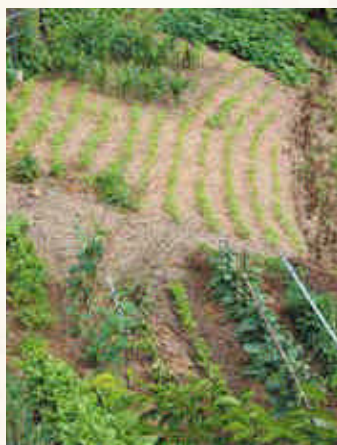
德岛县古称“阿波”的语源是火田中种植的“谷子”，由此可见，杂粮文化与这片土地有着很深的渊源。因水稻种植的传入，从绳文时代就有历史记载的杂粮生产已经在众多土地上销声匿迹了，但是在适合水田的土地较少的“西阿波”，曾经通过火田农业等种植杂粮，时至今日仍然为每一天的生活作出贡献。



自给自足与物物交换

在坡地上很难实现大规模种植，因此种植了杂粮等少量多品种的农作物，基本上一直维持着自给自足的生活。南坡面和北坡面适合种植的农作物不同，因此通过物物交换等方式，让彼此的饮食生活更加丰富。

现在，会通过产地直销市场等进行销售，让地区以外的人们也能吃到产自陡坡的美味，让生活更加丰富多彩。



“西阿波品牌”的特色产品和旅行

在排水较好的陡坡地上，可以收获祖谷土豆等农作物，因此包含加工品在内的“西阿波品牌”特色产品受到人们的关注。此外，农家餐厅、农家民宿等可以

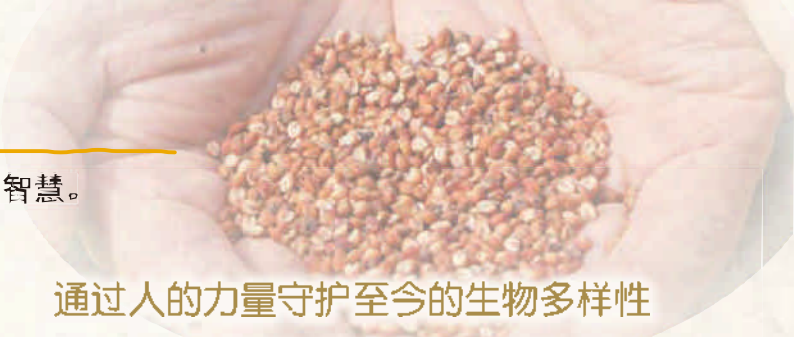
了解与严酷自然共生的生活和饮食文化的旅行项目给人们带来了感动。





生物和植物的宝库

“西阿波”的生活体现了守护传承资源的智慧。



将宝贵的传承资源发扬光大

“西阿波”的杂粮包括在东非食用的穆子等,已达 40 个品种。荞麦、高粱、果树、自家制的茶、传统蔬菜等多样的原有品种为每一天的饮食生活增添添彩。

在这片土地上,接近杂粮、蔬菜原种的种子一直由各个农家采种保存。据说这些种子一旦没有了就很难复活。因此,为了继承这些宝贵的传承资源,成立了祖谷杂粮生产组合。



通过人的力量守护至今的生物多样性



在采集茅草的“茅草场”发现了稀有的侧金盏花等 282 种植物。此外,还有包括雀鹰等稀有品种在内的 28 种鸟类和包括濒临灭绝物种在内的 241 种昆虫、9

种哺乳类动物在此生息。

通过定期收割茅草,让矮的植物也能充分照射到阳光,打造了可以孕育多样植物的环境。而且,鸟类也更容易发现猎物,保护了宝贵的生态系统。通过人力参与完善自然环境,保护了生物的多样性。



守护传统与自然

改善土壤环境的技能成为了拯救全球山村农业的智慧。

茅草堆

“西阿波坡地农耕系统”的特征之一就是“茅草堆”。收割的茅草堆成圆锥形使其干燥后剁碎,成为土地的肥料,防止沙土流失。还有抑制杂草生长、缓和冬季寒冷和夏季暑热、防止干燥的效果。

茅草是指芒草、白茅等,以前农村会有叫做“茅草场”的茅草采集地,可以当作家畜的饲料或田地的肥料,也用于茅草屋顶。“西阿波”现在仍然保留有“茅草场”用于农耕。



野外锻造师打造的传统农具

为了在坡地上从事农业活动,培养了特别的技能。将剁碎的干茅草铺在田地上,还可以抑制土地流失。下沉的土地,使用叫做“垄铲”的传统农具进行“犁地翻土”,将土从底下翻到上面。田地中有很多叫做“砾”的小石子,因此使用将石子打碎形成土地的独特农具。这些工具都不是市面上销售的。是村子里叫做“锻造匠”的村落锻造师傅根据坡地的角度定制的农具。





植根于风土中的文化

“西阿波”的传统文化成为了保留山村中原始风景和农村文化的智慧。



保存食品文化和乡土料理

在食物有限的山里地区，一直有将收获的农产品通过晾晒制作成滋味丰富的保存食品的习惯。例如，挂在家附近叫做“Hade”的梯子状部位或屋檐下晒干。冬季从剑山吹下来的风很适合晾晒干货，诞生了薯干、柿子干等山村的特色产品。



薯类储藏藏在仓库等地地下挖掘的深约两米的窖(叫做“薯窖”或“薯坛”)中。用于保存祖谷土豆、红苕，通过麦秆或稻谷壳保持一定的温度和湿度，还可用于种薯的保存。荞麦米杂烩粥、使用杂粮制作的年糕、使用祖谷土豆制作的“烤土豆”这些质朴的乡土料理也传承了下来。

传统活动

传统活动作为农忙间隙的一种娱乐，一直受到人们的重视并传承至今。被列入国家指定重要无形民俗文化财产的“西祖谷神代踊”，据说其起源可以追溯到一千多年前的平安时代初期。在各地已经销声匿迹的“亥之子”等农业祭祀活动也由子孙后代继承下来。还流传下来很多在繁重工作中诞生的劳动歌，面向大山、山谷歌唱的歌声经过磨砺，歌技好的人也不在少数。其中祖谷的酒粉节是在当地举办的全国性活动。

各地区都有村落进行信息交换和相互扶持的标志性建筑“集会所”，现在仍然会举办火供护摩、大师讲、念珠传递等活动。



人与环境和谐统一的景观

“西阿波”农耕生活的技能成为了摸索人与自然共生的智慧。

在桃源乡坡面上生活的人们



坡地上大片的雪白荞麦田

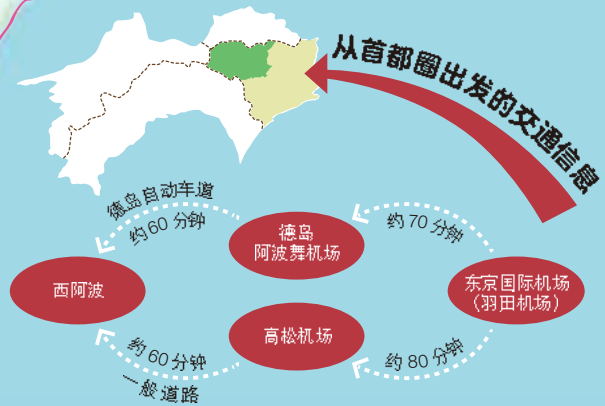
西阿波的风景画——茅草堆



在坡地上从事农耕生活的过程中，诞生了“西阿波”特有的景观。这种风景蕴含了人类与自然共生的悠久历史。

西阿波 MAP · ACCESS

“西阿波”是指由2市2町（位于德岛县西部的美马市、三好市、Tsurugi町、东Miyoshi町）组成的区域。占据德岛县三分之一面积，耸立着西日本第二高的山峰“剑山”，日本三大泛滥之河之一的“吉野川”在这里流过。除了宝贵的农业遗产，这里至今仍保留着日本三大奇桥之一——国家重要文化财产“祖谷蔓桥”，拥有大片明治的美丽街景的“Udatsu街景”等日本丰富的原生风景。



【德岛剑山世界农业遗产推进协议会事務局】

Tsurugi町公所商工观光课（平日 8:30 ~ 17:15）
 邮编 779-4101 德岛县美马郡 Tsurugi町 贞光字东浦 1 番地 3
 TEL: 0883-62-3111(总机) FAX: 0883-62-4944
 E-mail: syoukou@tsurugi.i-tokushima.jp
<https://giahs-tokushima.jp>



《美马市》

邮编 777-8577 德岛县美马市穴吹町穴吹字九反地 5 番地 4
 TEL: 0883-52-1212(总机) FAX: 0883-53-9919

《三好市》

邮编 778-8501 德岛县三好市池田町新町 1500 番地 2
 TEL: 0883-72-7600(总机) FAX: 0883-72-7203

《东 Miyoshi 町》

邮编 779-4795 德岛县三好郡东 Miyoshi町 加茂 3360
 TEL: 0883-82-6303(总机) FAX: 0883-76-1010(总务课)

去往西阿波的交通方式

从高松机场、德岛机场、高知机场出发开车约 60 ~ 70 分钟可抵达德岛县西部的西阿波地区。乘坐列车前往时，从 JR 穴吹站、贞光站、阿波池田站、大步危站等站乘坐出租车到达目的村落很方便。

西阿波的游览方法

西阿波地区的山崎崎岖，观光景点间距离较远。要想去多个村落的话，在当地移动时乘坐以 30 分钟为单位付费的观光出租车比较放心。路线和时间可以事先与当地的出租车公司协商。

世界农业遗产 GIAHS

〈 Globally Important Agricultural Heritage Systems 〉

“世界农业遗产”是指联合国粮食及农业组织（FAO）对从事传统农林水产业的地区之中的全球重要地区进行认定的制度。

认定对象为包含传统农林水产业及其周围的人、文化、饮食、景观等全部内容在内的“农林水产业系统”，让其在顺应时代、环境变化的同时，作为“活态遗产”得以保存。

全球有 21 个国家 57 个地区、日本有 11 个地区被列入世界农业遗产。

（截至 2018 年 12 月）

“西阿波的坡地农耕系统”

在中四国首个被认定为“世界农业遗产”。

（2018 年 3 月认定）



世界农业遗产西阿波的坡地农耕系统标识理念

将自古就为西阿波的粮食自给做出巨大贡献的杂粮放置在中央，象征着坡地农耕系统的坡面田地以及作为肥料使用的茅草堆、与自然呈现和谐统一的景观。包含了希望今后也能长久的在有利于环保且可持续的农法与村落中生活的期望。